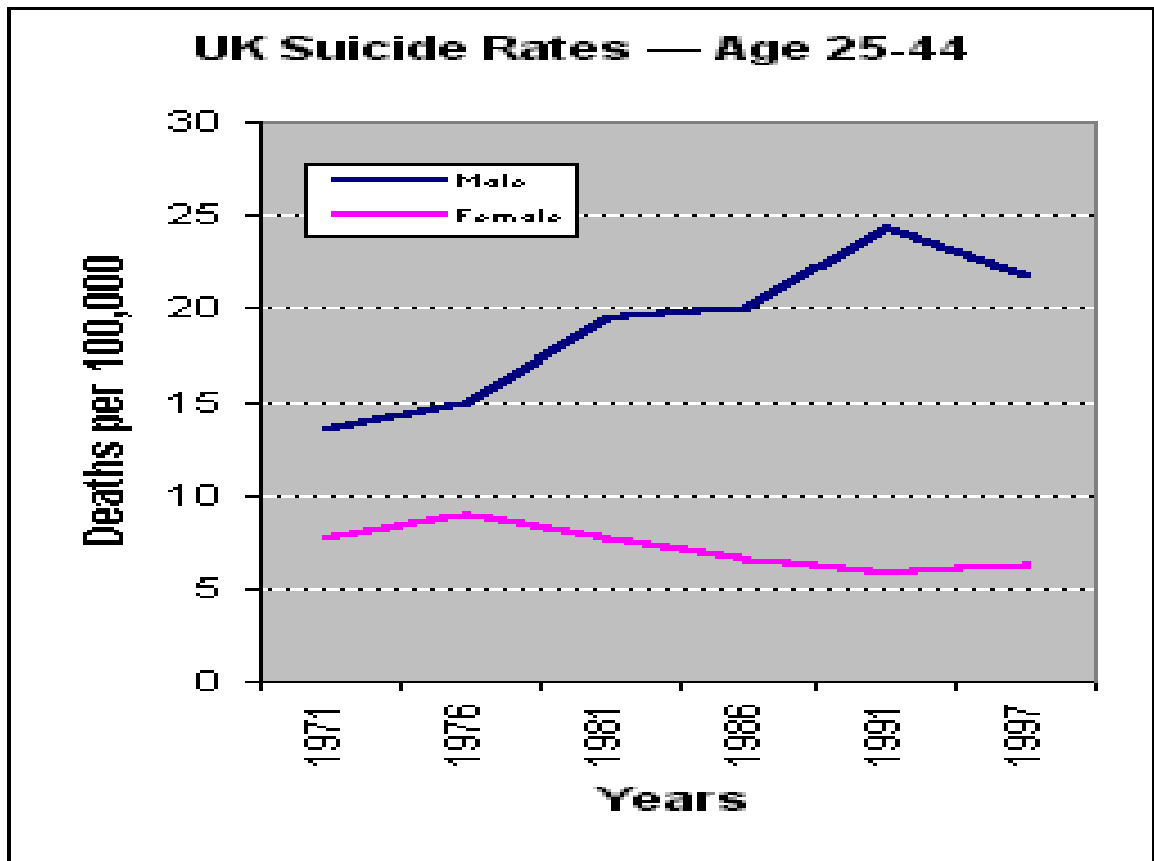


ANDROCÍDIO POR TASAS DIFERENCIALES DE SUICIDIO



U.K. Office for National Statistics. Death rates from suicide: by gender and age.

Autor: Grupo Padres e Hijos.

Madrid, 10 de Julio de 2004.

1. INDICE.

1.	INDICE.....	2
2.	INTRODUCCION.....	3
3.	DATOS TEMPORALES DE PROCESOS DE SEPARACIÓN/DIVORCIO EN ESPAÑA.	5
3.1.	MATRIMONIOS EN ESPAÑA, AÑOS 1981 A 2002.....	5
3.2.	SEPARACIONES Y DIVORCIOS EN ESPAÑA, AÑOS 1981 A 2002.....	5
3.3.	PROCESO EVOLUTIVO DE EVOLUCIÓN DE POBLACIONES	8
4.	TASA DIFERENCIAL DE SUICIDIO , POR STATUS CIVIL.....	10
4.1.	SUICIDE AND HOSPITALISED SELF-HARM IN AUSTRALIA, NOV-2000.	10
4.2.	JOURNAL OF EPIDEMIOLOGY COMMUNITY HEALTH . U.S.A. 1979-1989.....	11
4.3.	MUJERES Y HOMBRES EN ESPAÑA. I.N.E., AÑO 2001.	12
4.3.1.	<i>Problemas de incoherencia en datos de Fuentes (I.N.E. versus O.M.S.). Opcion de datos de caso menos grave .</i>	14
4.3.2.	<i>Estimación de Evolución Temporal de la T.D.S. en España, años 1991-2002.....</i>	15
5.	ANDROCIDIO: VÍCTIMAS POR PROCESOS DE SEPARACION/DIVORCIO, DEBIDO A TASA DIFERENCIAL DE SUICIDIO.....	16
5.1.	MODELO DE GENERACIÓN DE VÍCTIMAS DEBIDAS A TDS POR CAMBIO DE STATUS CIVIL.....	16
5.2.	CALCULO DE VÍCTIMAS, POR TASAS DIFERENCIALES EN GRUPOS DE POBLACIONES CON DIFERENTES STATUS	18
5.2.1.	<i>Opción de Tasas de Suicidio Diferencial , constantes con el tiempo.</i>	19
5.2.2.	<i>Opción de Tasas de Suicidio Diferencial Linealmente Crecientes con el tiempo</i>	20
6.	<u>CONCLUSIONES</u>	22
	ANEXO I. TABLAS Y FUENTES DOCUMENTALES.....	23
	NOTA DE CAMBIOS.....	27

2. INTRODUCCION.

En este estudio, se van a abordar consecuencias de procesos de Separación Divorcio en la Sociedad Española, en un sector concreto.

a). La generación masiva de víctimas por Tasa Diferencial de Suicidio .

Este proceso emerge de un dato largamente contrastado en todo Occidente en Países donde se llevan produciendo desde hace muchos años los procesos de separación y Divorcio. La tasa de suicidio aumenta trágicamente en los hombres, en status separado/divorciado, frente al status de casado/soltero. En las mujeres, o no aumenta, o aumenta pero en mucha menor cuantía.

Este fenómeno, se repite país a país, desde Australia hasta España, desde la década de 1990 hasta los primeros años de la década de 2000.

No estamos hablando de incrementos del 10%, ni siquiera del 100%, sino del orden de entre un 200 y un 500 %.

Aplicando un modelo de sistemas de Poblaciones, con ciertas cautelas metodológicas que se indicaran, estos datos de la realidad nos están indicando una cifra de hombres (del orden de 9) que, cada semana, en España, están cometiendo suicidio *específicamente* por la causa de los procesos de separación/divorcio, absolutamente oculta en todos los mass-media no solo de nuestro país, sino en otros países occidentales .

Del orden de 257 hombres y 32 mujeres, al año, en el año 2002.

El trabajo consta de una primera fase en la que, a partir de datos judiciales, se obtienen desde 1981 hasta 2002, las cifras de separaciones/Divorcios en toda España.

A continuación, a partir de ellas, se obtienen las poblaciones de personas en estado casado, separado y divorciado en toda España, de año en año, desde 1991 hasta 2002.

Con estas poblaciones ya conocidas, se presenta el fenómeno de la Tasa de Suicidio Diferencial , en primer lugar fuera de España, y luego, en España (Siempre con las fuentes originales).

Partiendo de estos datos (Que no los tenemos continuos en el tiempo, solo en años específicos, como el año 2001 en España), se realizan estimaciones de la variación temporal de la Tasa Diferencial de Suicidio (T.D.S.) , y, con ellas, y las poblaciones en diferentes Status, año a año, se obtienen las cifras, año a año, por sexo, de víctimas en Hombres y Mujeres.

Hay que destacar que este modelo basado en Tasa diferencial por Status, y nivel de Poblaciones en cada Status, presenta criticas.

Por ejemplo, en el I.N.E., presentan los datos de la T.D.S. , y simplemente comentan que *'a los hombres les afecta la perdida de la pareja'*.

Nuestro análisis es estrictamente objetivo, sin entrar en las causas, aunque si presentando datos objetivos sobre ese tipo de 'explicaciones'.

Hay muchos otros sectores que son generados por estos procesos (Nivel de descapitalizacion de sectores enteros de la población, niveles muy altos de maltrato de los niños en las nuevas estructuras familiares, consecuencias a medio y largo plazo).

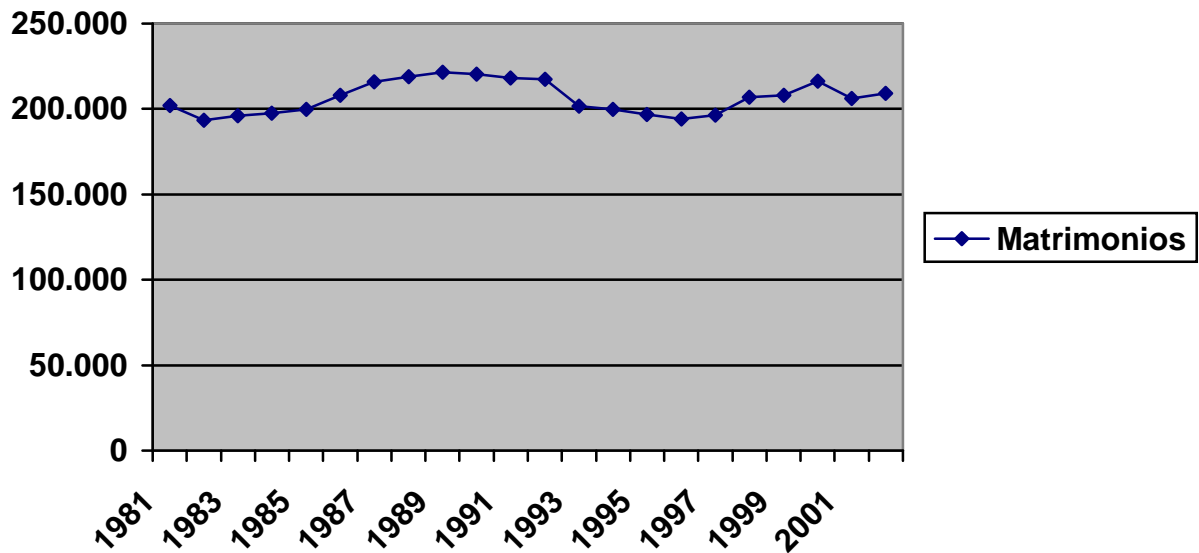
En este trabajo no se van a abordar, pero la primera sección de este trabajo (Datos temporales de Separación/Divorcio en España, y Calculo de Evolución de Poblaciones por Status y Sexo), serán muy útiles para esos futuros estudios.

3. DATOS TEMPORALES DE PROCESOS DE SEPARACIÓN/DIVORCIO EN ESPAÑA.

3.1. Matrimonios En España, años 1981 a 2002.

Las cifras de Matrimonios, entre el año 1981 y el año 2002, en España, son (Anexo I, Tabla 1) :

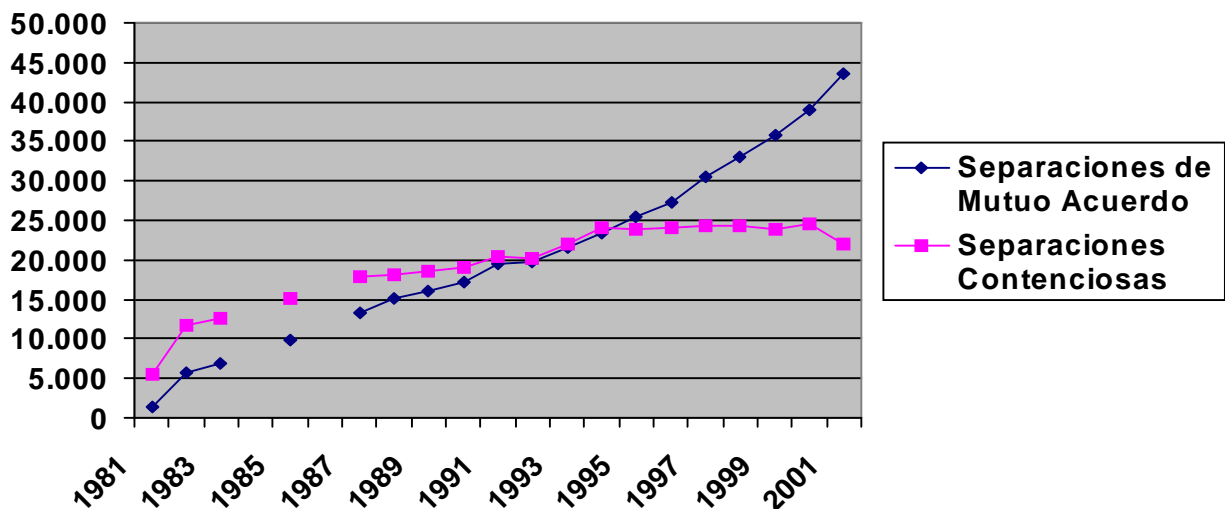
Figura 1



3.2. Separaciones y Divorcios en España, años 1981 a 2002

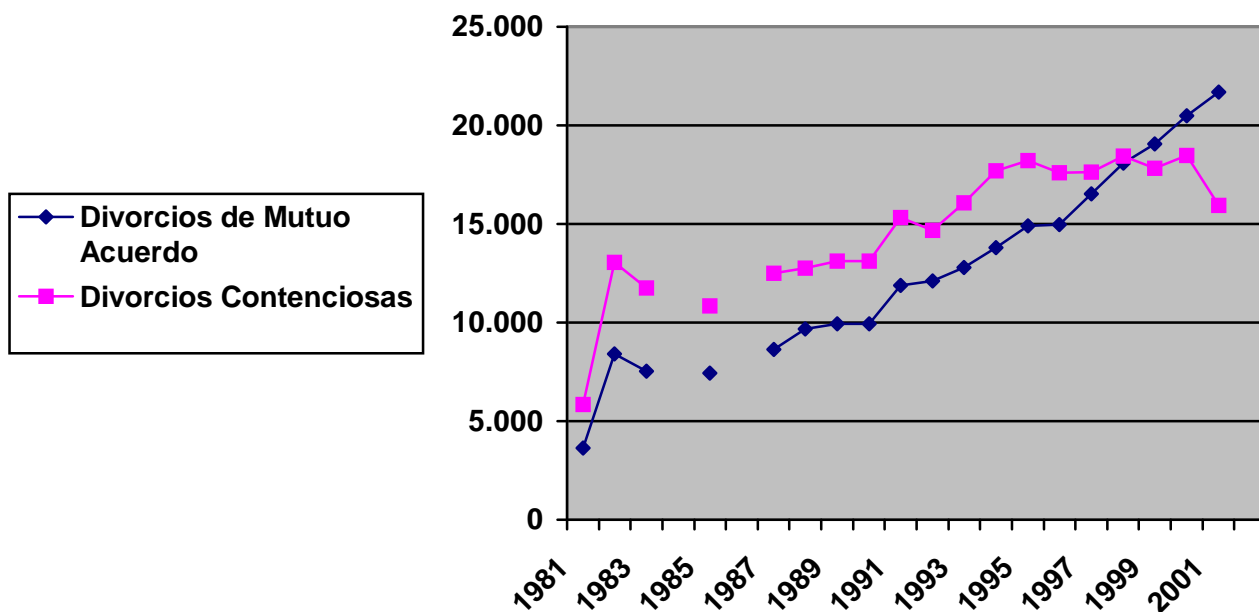
Las cifras de separaciones, desglosando Mutuo Acuerdo, y Contenciosas, han sido, desde 1981 hasta 2001, en España (Anexo I, Tabla 2) :

Figura 2



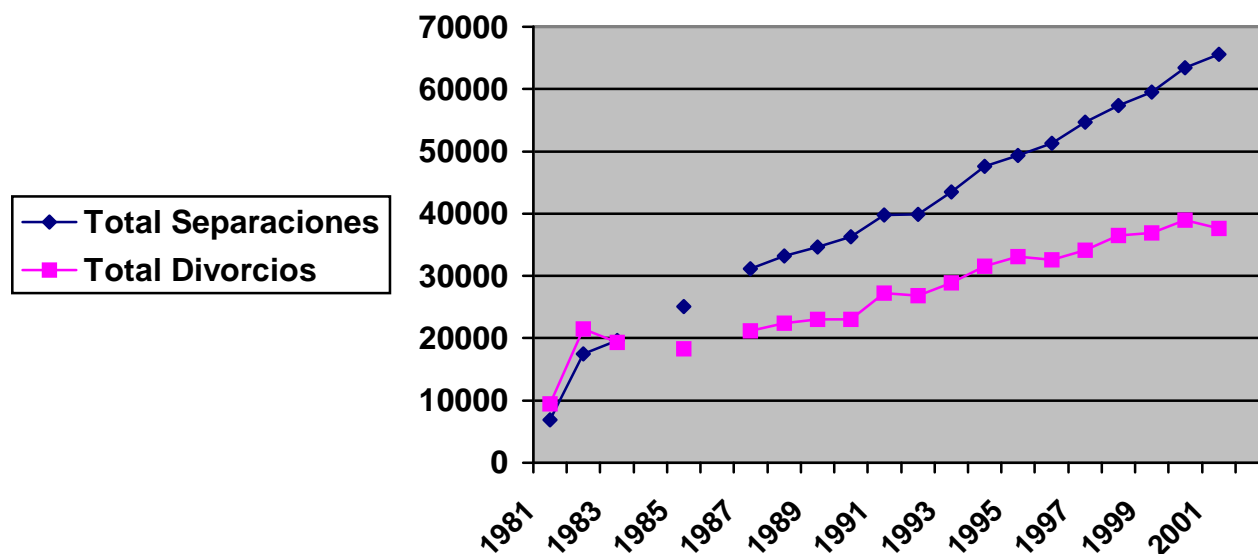
Las cifras de Divorcios, desglosando Mutuo Acuerdo, y Contenciosas, han sido, desde 1981 hasta 2001, en España (Anexo I, Tabla 2) :

Figura 3



Las cifras Totales de Separaciones y Divorcios, (uniendo Mutuo Acuerdo y Contenciosas) han sido, desde 1981 hasta 2001, en España:

Figura 4



En estos datos, de partida, nos faltan solamente los años 1984 , 1986 y 2002.

Para trabajar de modo continuo, podemos usar una estimación de esos años, en base a una interpolación biarmonica de segundo orden de todos los demás datos.

Con ello, tenemos: Separaciones (año 1984) = 21.746

Separaciones (año 1986) = 28.347

Separaciones (año 2002) = 65.433

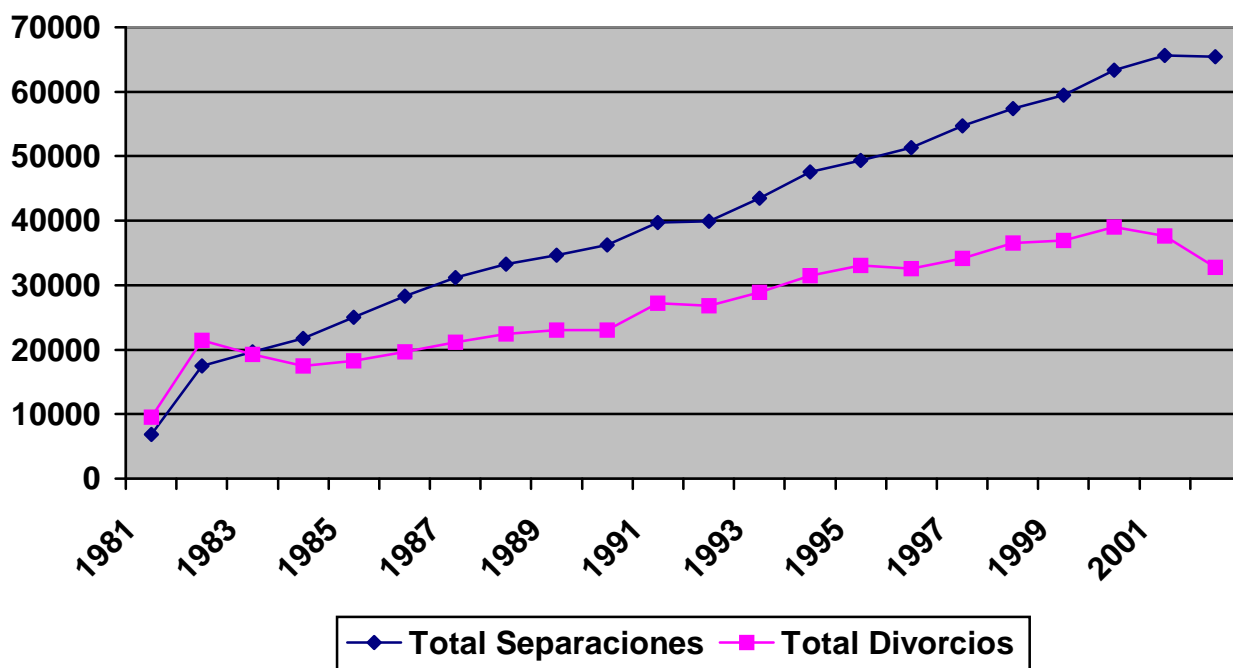
Divorcios: (año 1984) = 17.464

Divorcios: (año 1986) = 19.692

Divorcios: (año 2002) = 32.727

Luego la Figura final, completada, es:

Figura 5



De este modo, tenemos las variables ya de modo continuo, desde el año 1981, hasta el año 2002.

3.3. Proceso Evolutivo De Evolución De Poblaciones

Partiendo de los datos de procesos de separación/divorcio, año a año, desde 1981, se puede plantear un modelo de poblaciones con evolución diferencial, que nos genere, año a año, los niveles de población en cada Status.

Este modelo (Como todo modelo de evolución dinámica de poblaciones), no es perfecto al 100%, pues hay procesos (Como muertes de población en cada status, o casamiento en segundas nupcias en cada status, diferentes para hombres y para mujeres), que no están ahora incluidos.

No obstante, alguna de estas variables si se van a incluir, al menos con un primer orden de estimación. Por supuesto, algunas de estas variables (Como el modo en que los suicidios afectan a las poblaciones), se contrastara a posteriori, la validez de no tenerlas en cuenta en el análisis inicial.

A nivel de calculo evolutivo, podríamos partir del año inicial, 1981, pero tenemos el dato, dado por el censo del año 1991, de los niveles de población en cada uno de los 3 Status (Casado, separado, divorciado).

Además, realmente es en la ultima década cuando las consecuencias sociales están siendo mas masivas.

Por ello, vamos a obtener las poblaciones, solo a partir de 1991.

En 1991, los datos de Población en cada Status, eran (Anexo I, Tabla 3) los siguientes según el censo de 1991:

$$\begin{aligned} N_c(11) &= 9.205.865; && 9.2 \text{ millones de hombres casados en } 1991. \\ N_s(11) &= 121.703; && \text{Hombres separados, } 1991. \\ N_d(11) &= 59.325; && \text{Hombres divorciados, } 1991. \end{aligned}$$

El modelo diferencial planteado es el siguiente:

Definición de Variables:

$$\begin{aligned} N_c(t) &= \text{Población en Status Casado, en el año } t. \\ N_s(t) &= \text{Población en Status Separado, en el año } t. \\ N_d(t) &= \text{Población en Status Divorciado, en el año } t. \\ \\ \text{Mat}_x(t) &= \text{Matrimonios realizados en el año } t. \\ \text{Sep}_x(t) &= \text{Separaciones realizadas en el año } t. \\ \text{Div}_x(t) &= \text{Divorcios realizadas en el año } t. \end{aligned}$$

Su evolución diferencial en el tiempo, viene dada para cada año nuevo (t), por el sistema :

$$\begin{aligned} N_c(t) &= N_c(t-1) + \text{Mat}_x(t) - \text{Sep}_x(t); \\ N_s(t) &= N_s(t-1) + \text{Sep}_x(t) - \text{Div}_x(t); \\ N_d(t) &= N_d(t-1) + \text{Div}_x(t); \end{aligned}$$

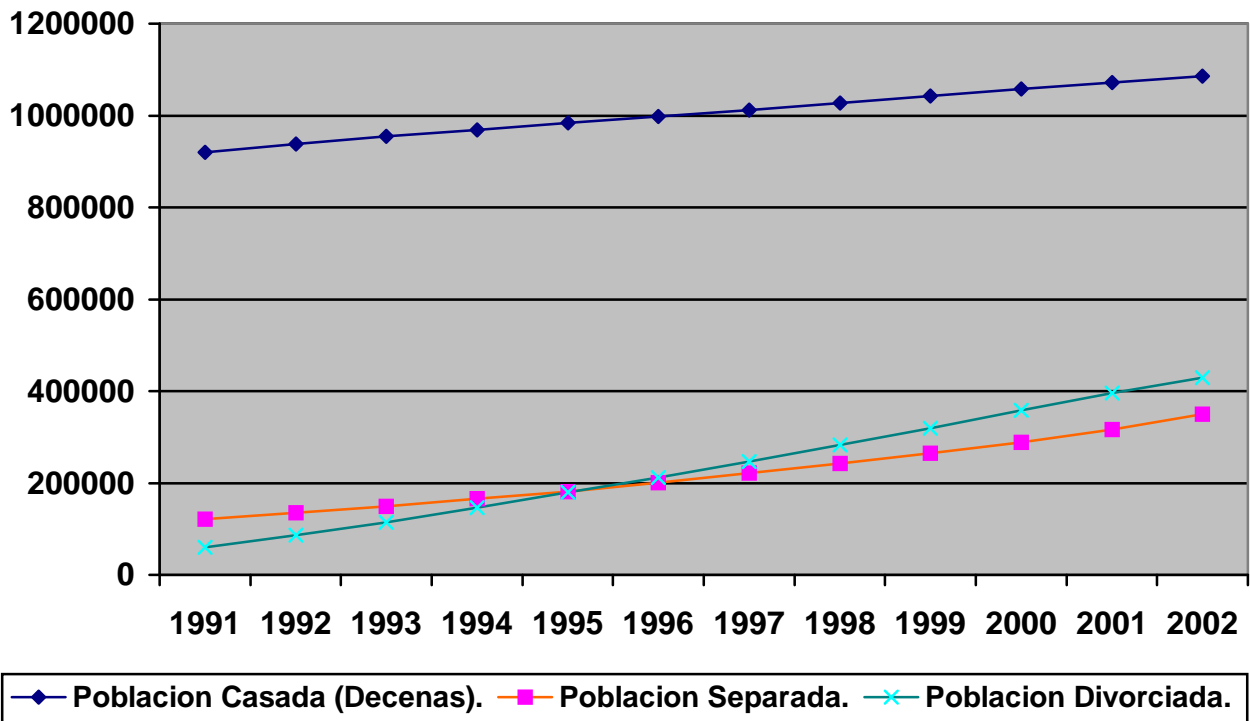
El sistema de ecuaciones planteado, simplemente es el siguiente sistema diferencial:

$$\begin{aligned} \text{Población de Casados} &= \text{Casados Anteriores} + \text{Matrimonios} - \text{Separaciones} \\ \text{Población de Separados} &= \text{Separados Anteriores} + \text{Separaciones} - \text{Divorcios} \\ \text{Población de Divorciados} &= \text{Divorciados Anteriores} + \text{Divorcios} \end{aligned}$$

Este proceso, se realiza desde 1991 (Partiendo de los datos anteriores, dados por el censo), hasta el año 2002..

El resultado es el siguiente diagrama de evolución de Poblaciones:

Figura 6



N_c Millones	9.205	9.383	9.541	9.693	9.841	9.984	10.125	10.275	10.424	10.577	10.717	10.861
N_s Miles	121.703	134.838	149.475	165.499	181.769	200.515	221.096	241.929	264.532	288.936	316.916	349.621
N_d Miles	59.325	86.108	114.962	146.484	179.588	212.159	246.306	282.826	319.726	358.699	396.329	429.056

4. Tasa Diferencial de Suicidio , por Status Civil.

En diferentes estudios internacionales, emerge una tasas de suicidio en Hombres, al pasar de estatus casado, a separado/divorciado, muy superiores.

4.1. *Suicide and hospitalised self-harm in Australia, Nov-2000.*

Como ejemplos, tenemos el estudio que se realizo en Australia, en el año 2000 (Aunque los datos usados para este estudio, son del año 1998):

*Suicide and hospitalised self-harm in Australia
Australian Institute of Health and Welfare (Nov-2000).*

Los datos de la 'Crude Rate', (tasa por 100.000), eran los siguientes (Anexo I, Tabla 4) :

Marital status.		Crude rates.
Hombre	Nunca casado	39.3
Mujer	Nunca casada:	9.2
Hombre	casado	17.8
Mujer	casada	4.6
Hombre	Divorciado	51.5
Mujer	Divorciada	14.5
Hombre	Viudo:	34.0
Mujer	Viuda:	6.4

(Tasa de Suicidio de Hombre Divorciado/ Idem, Mujer Divorciada) = **3.55**

Respecto a este estudio, hay que indicar que en su primera versión, tenía unos datos exacta y precisamente en este punto, muy distintos a otros que, posteriormente, fueron publicados como '**Erratum**', por el mismo Instituto de Salud y Bienestar de Australia.

Hemos recogido los últimos datos oficiales, según se indica en la referencia bibliográfica, anexo I, Tabla 4.

4.2. Journal of Epidemiology Community Health . U.S.A. 1979-1989.

Igualmente, en Estados Unidos, desde el año 1979 hasta el año 1989, fue estudiado (En el año 2000) este aspecto absolutamente oculto de las sociedades Occidentales.

***Journal of Epidemiology Community Health* 2000;54:254– 261**
Marital Status and Suicide in the National Longitudinal Mortality Study
University of California . Department of Sociology
Augustine J. Kposowa .
May, 2000

Link Directo a la presentación y artículo, en el servidor del J. *Epidemiology Community Health* .

<http://jech.bmjournals.com/cgi/content/abstract/54/4/254>

"Partiendo de los datos del *Estudio de Mortalidad Nacional* durante los *años 1979 a 1989*, se estimó el efecto del estado marital, con ajustes por las otras variables como edad, sexo, raza, educación, ingresos, y región de residencia".

"En toda la muestra, mayores tasas de suicidio fueron encontradas en personas divorciados que casadas. "

"Cuando los datos fueron estratificados por sexo, se observó que el riesgo de *suicidio entre hombres divorciados*, era cerca *del doble* que en hombres casados."

"*Entre mujeres*, sin embargo, *no había estadísticamente diferencia significativa* por las categorías de estado marital".

Tenemos que tener en cuenta que, en Estados Unidos, las tasas de suicidio de Hombres, frente a mujeres, en la Población en General, son de las peores del mundo:

Suicide Rates (per 100,000)
(most recent year available, as of October 2000)

Country.	Year	Men	Women
UNITED STATES OF AMERICA	99	17.6	4.1

World Health Organization.
http://www.who.int/mental_health/prevention/suicide/suiciderates/en/

Por Tanto, con esa relación entre hombres y mujeres, en la Población General (Suponiendo esa relación similar a la que hubiera en la década 1979-1989), estamos hablando de unas tasas de suicidios de hombres casados, en principio similares a las de la población General (Población de casados, se supone mucho mayor que de separados/divorciados), y una de separados, de valores:

- Hombre casado: **17.6**
- Mujer casada: **4.1**

(Obsérvese el extraordinario parecido de cifras de USA, a las de Australia. sociedades de Culturas y políticas muy similares)

- Hombre Divorciado: $(17.6 * 2) =$ **35.2**
- Mujer Divorciada: **4.1**

De nuevo, una relación muy alta entre tasas de suicidio de hombres y mujeres en status separado/divorciado:

(Tasa de Suicidio de Hombre Divorciado/ Idem, Mujer Divorciada) = 8.58

Hay que tener en cuenta que el Estudio del Profesor **Kposowa**, aunque se hizo en el año 2000, analizo datos de la sociedad USA de los años 1979 a 1989.

Las políticas de Genero, entre otras las englobadas en la llamada:

Violence Against Women Act (1994, U.S.A., renovada en 1998)

Aún no habían creado aún las leyes de tipo 'protección inmediata' (Una sola llamada telefónica era suficiente para expulsar a un hombre de su casa, la vida de sus hijos, y el embargo de su salario, Leyes similares a las aprobadas recientemente en Austria).

Por tanto, esa tasa diferencial hallada por el Prof. **Kposowa**, seguramente es una estimación muy a la baja frente a la autentica T.D.S. de U.S.A. en el año 2000 (Datos de la W.H.O.).

4.3. Mujeres y Hombres en España. I.N.E., año 2001.

En España, hasta este año, 2003, no se han tenido datos oficiales en estas variables.

Se tenían ciertamente valores absolutos, desglosados por status y sexo, pero hay que tener en cuenta que en status de separado/divorciado, no hay iguales números de mujeres que de hombres debido a la diferente tasas de 'recasamiento' .

No obstante, por fin en el año 2003, se ha publicado, por el I.N.E., dentro de un documento desarrollado dentro de las políticas de genero, entre muchos otros datos, este.

"Mujeres y hombres en España."

Monografía del I.N.E.

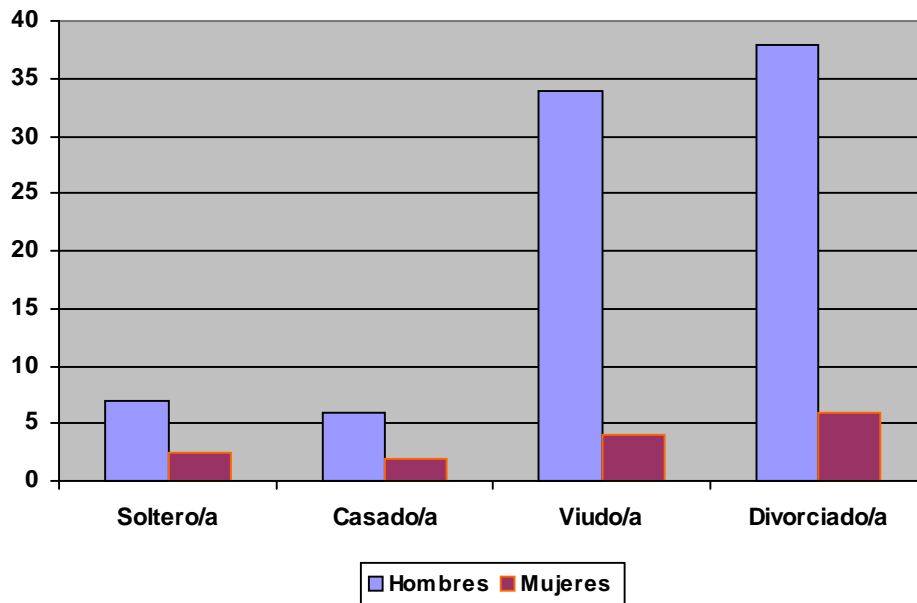
Indicadores Sociales de España, año 2003.

Presentación en: <http://www.ine.es/prodyser/pubweb/indisoc03/indisoc03.htm>

Link directo: http://www.ine.es/prodyser/pubweb/indisoc03/hombre_mujer.pdf

En el capítulo 6, Crimen y Violencia, tenemos:

Gráfico 6.4. Suicidio por sexo y estado civil. Tasas por 100.000 habitantes. 2001



En España, tenemos, la siguiente relación base en toda la sociedad, por la O.M.S. :

Suicide Rates (per 100,000)
(most recent year available, as of October 2000)

Country.	Year	Men	Women
SPAIN	99	12.4	4.0

World Health Organization.

http://www.who.int/mental_health/prevention/suicide/suiciderates/en/

Es curioso constatar como las mujeres Americanas, no se diferencian gran cosa de las Españolas en el mismo año, 1999.

Sin embargo, los hombres Americanos, empeoran del orden de un 42%, frente a los Españoles .

Seria interesante analizar hasta que punto estos gradientes por países correlacionan con la implantación de políticas de genero.

4.3.1. Problemas de incoherencia en datos de Fuentes (I.N.E. versus O.M.S.). Opcion de datos de caso menos grave .

Hay cierta disparidad entre los datos dados por la O.M.S. (Tasa de 12.4 en hombres, 4.0 en Mujeres), y la del I.N.E. (aprox. 7.0 para hombres solteros, 6.5 para hombres casados , 3 y 2.0 para mujeres en status soltera y casada).

Incluso, tomando datos absolutos del I.N.E. con cifras absolutas en distintos status (1611 hombres en y 601 mujeres cometieron suicidio en el año 2001, *Indicadores Sociales, Estadísticas del Suicidio*, con unas cifras de población , a fecha 1 de enero de 2001, de 20.165.515 hombres, y 20.951.328 mujeres, *Cifras de Población desde 1996, referidas a 1-Enero-2001*), las tasas globales para hombres y mujeres, en el año 2001 según datos absolutos del I.N.E. debían haber sido:

$$(1611/20.165.515) * 1e5 = 7.9 \text{ Hombres} / 100.000 \text{ Hombres.}$$
$$(601/20.951.328) * 1e5 = 2.8 \text{ Mujeres} / 100.000 \text{ Mujeres.}$$

La O.M.S. (Y datos de Eurostat asimismo), dan tasas de **12.4** para hombres, y **4.0** para mujeres (Exactamente 12.43 y 3.99 para el año 1999, en concepto de "SUICIDIO Y LESIONES AUTOINFLIGIDAS", *I.N.E., Muertes violentas en la UE por causa, tipo de indicador, sexo, país y año*).

Por tanto, estrictamente a nivel global (Sin ni siquiera desglosar por status civil), ya se aprecia una notable disparidad entre ambas fuentes para un mismo concepto

Peor aun es el resultado de descender al desglose por status civil, pues ciertamente, aunque la cifra absoluta de suicidios, en status divorciado (año 2001, 66+6+42), al aplicarla la población que anteriormente hemos obtenido (Figura 6 de este documento) en ese status (Divorciado), en ese año (396.329 hombres, año 2001), genera una tasa cercana a la dada por el I.N.E.

$$(66+6+42) / (396.329) * 100.000 = 28.7$$

(Que no es la dada por el I.N.E., del orden de 38).

Aunque estas cifras no difieren excesivamente (Pero tampoco poco, un 35%), lo peor es que en el desglose del I.N.E: por status, aparece un sector bajo el epígrafe '**Status Civil: NO CONSTA**', con cifras absolutas, muy superiores a las del grupo que estamos estudiando (Status Divorciado):

$$\text{Total Suicidios, Hombres, Status divorciado: } (66+6+42) = 114.$$
$$\text{Total Suicidio, Hombres, Status, NO CONSTA: } (46+9+258) = 313.$$

(Estadística del Suicidio en España 2001, I.N.E.)

No es fácil trabajar con datos que se supone representan al 100% a un grupo, cuando hay datos de un grupo '*No identificado*' (¿Cuántos de ese grupo no pueden ser divorciados?), que es un **274%** el tamaño del grupo bajo estudio.

A fin de ser del modo mas exacto posible, riguroso, vamos a aplicar el concepto mas estricto para poder manejar una cifra de Tasa Diferencial de Suicidio en España que nos permita una estimación mínima pero real de la magnitud del problema

No solo vamos a aceptar las cifras de el I.N.E. (Menores tasas globales que la O.M.S.), sino que vamos a ignorar ese gran grupo no identificado (Supondremos que ninguno de esos 313 suicidios, de gente cuyo status no ha sido identificado, ha sido de personas en status divorciado) .

En tal caso, la cifra dada por el I.N.E. en su estudio '**Mujeres y Hombres**', del año 2001, se tomara como la tasa de suicidios, en hombres, en status bien casado, soltero, o divorciado, por 100.000 hombres en cada status.

Con ello, nos ponemos en el caso de interpretación menos grave, y la cifra que obtengamos, va a ser con seguridad un valor mínimo frente al real.

Por tanto, En España, año 2001, tenemos :

- Hombre casado: **6.5** suicidios /100.000 (hombres casados)
- Hombre Divorciado: **38** suicidios /100.000 (hombres casados)
- Mujer casada: **2.0** suicidios /100.000 (Mujeres casadas)
- Mujer Divorciada: **6.0** suicidios /100.000 (Mujeres casadas)

(Tasa de Suicidio de Hombre Divorciado/ Idem, Mujer Divorciada) = 6.33

4.3.2. Estimación de Evolución Temporal de la T.D.S. en España, años 1991-2002.

Estos datos, de España son solo del año 2001.

Para poder estimar la incidencia de este fenómeno en muertes de hombres /mujeres en años distintos, necesitamos esta misma variable en otros años.

Dado que no la tenemos, se van a realizar estimaciones con 2 opciones distintas:

1. **Tasas Constantes a lo largo del tiempo** (Sociedad no ha cambiado de 1991 ha 2002)
2. **Tasas Linealmente crecientes, desde la aparición de la ley de Divorcio ,1981.**
(Estamos suponiendo que desde ese punto, los efectos sociales que han ido creando ese diferencial, han ido creciendo linealmente. Es una gran aproximación promediada, pues seguramente para una resolución mas fina deberíamos buscar los 'hitos' a nivel legal que han ido cambiando los condicionantes de cada status. Como promedio, es una aproximación que parece útil).

Con ambas opciones, tenemos , año a año, tasas diferenciales distintas.

Ambas opciones serán usadas en el siguiente capitulo, para generar ya directamente, tanto para hombres como para mujeres, las cifras de víctimas que se están generando, específicamente por el paso de status de casado, a separado/divorciado.

5. ANDROCIDIO: VÍCTIMAS POR PROCESOS DE SEPARACION/DIVORCIO, DEBIDO A TASA DIFERENCIAL DE SUICIDIO.

5.1. Modelo de Generación de Víctimas debidas a TDS por Cambio de Status civil.

Con los anteriores capítulos, tenemos los datos necesarios para abordar ya el conocimiento de uno de los fenómenos mas ocultos, pero mas terribles de la sociedad Occidental.

Se han dedicado décadas de estudio, miles de millones de dólares y euros, a las 'víctimas mujeres' de la violencia masculina.

En ese concepto, no solo se han incluido las muertes, sino todo un amplísimo rango de 'agresiones', llegando a las 'psicológicas', 'espirituales', 'estructurales', etc.

Todo ese rango, puede y debe ser estudiado igualmente en el lado masculino (Por ejemplo, la violencia estructural de atadura a las decisiones femeninas sobre su progeñe, al carecer de control sobre sus recursos económicos substraídos a los hombres,, así como del control sobre el proceso de su desarrollo como Padre, a través del ejercicio en monopolio del concepto de custodia).

Pero aquí tenemos un dato absolutamente ajeno a interpretaciones.

Por el hecho de pasar de status casado, a status separado, cada año tenemos una población de personas, en un status que les genera unas prevalencias de suicidio , mas altas que en el estado original (Casado).

¿Es responsable el proceso de transferencia de Status?.

En principio, salvo modelos de interpretación alternativos (Como el posible de que los grupos de hombres que están pasando de casados a separados/divorciados, sean sectores masculinos de alto riesgo, por ejemplo depresivos, lo que no parece muy probable, sobre todo teniendo en cuenta que son las mujeres en su mayoría las que toman esa decisión), efectivamente es así.

Es mas, las tasas diferenciales se han medido en todo el estado, sin discriminar por '*tiempo que ha transcurrido desde la separación/divorcio*'.

Por ello, en ese dato ya tendríamos englobado un mas fino análisis de 'probabilidad de suceso', en función del tiempo de 'separación/divorcio'.

Por tanto, dada la población de 'separado/divorciado', y dada la diferencia de tasas de suicidio, entre estado casado, y estado 'separado/divorciado', vamos a tener una cifra de víctimas que esta generando ese proceso.

Con este modelo de Poblaciones, En un año (n):

$$\begin{aligned} & \text{Numero de víctimas generadas por los procesos de separación/Divorcio en una población} \\ & \text{(Hombres o mujeres) en el año (n)} = \\ & \text{Población (De hombres o mujeres) en Estado (Separado/divorciado), en el año (n) *} \\ & \text{[Tasas de suicidio (de hombres o mujeres), en Estado Separado/Divorciado, en año (n) -} \\ & \text{Tasas de suicidio (de hombres o mujeres), en Estado Casado, en año (n)]} \end{aligned}$$

[Ecuación 1.]

Es un modelo exactamente similar a los de calculo de víctimas provocadas por el Tabaco, debido a la distinta tasa de cáncer en poblaciones de fumadores y no fumadores.

O al de emisión espontanea, o recombinación de portadores en física del estado sólido, con portadores que pueden estar en distintos sectores de un cristal.

O de emisión de fotones de átomos que pueden estar en distintos estados energéticos (Como en el análisis del fenómeno Lasser).

Tenemos varios tipos de partículas (En este caso, personas, hombres o mujeres), que pueden, de modo absolutamente impredecible, generar un evento (En este caso, cometer suicidio).

Esas 'partículas', pueden estar en distintos 'estados', y en cada estado, la probabilidad de generación de esos 'eventos', es distinta.

Si en un momento dado, tenemos N partículas, en el estado de 'alta tasa de eventos por unidad de tiempo y unidad de densidad de partículas', esos eventos en exceso (Frente a los que las mismas partículas generarían en el estado de baja tasas), están siendo debidos a haber cambiado a las N partículas, del estado de 'baja tasa', al estado de 'alta tasa'.

Y, por unidad de tiempo con N partículas, tenemos la **Ecuación 1** como expresión de los eventos 'en exceso', generados por unidad de tiempo (Por año en el análisis del fenómeno social).

En el análisis Social, la Ecuación 1 nos da los seres humanos (Hombres o mujeres) que, debido a ese cambio de Status, están suicidándose al año.

A continuación se efectúa ese calculo y se obtienen las cifras

5.2. Cálculo de Víctimas, por Tasas diferenciales en Grupos de Poblaciones con diferentes Status

Partiendo de la **Ecuación 1**, de las poblaciones de Hombres y Mujeres en Estado Separado/Divorciado, y de las tasas diferenciales para cada sexo, al pasar de Casado a separado/divorciado, tenemos los siguientes conceptos:

Para cada año (n) :

N_s	=	Numero de Hombres o mujeres, que cada año, en Estado Separado.
N_d	=	Numero de Hombres o mujeres, que cada año, en Estado Divorciado.
Tsh_c	=	Tasa de Suicidio de Hombres en Estado Casado. (6.5 por 100.000 hombres casados en el año 2001, España).
Tsh_s	=	Tasa de Suicidio de Hombres en Estado Separado.
Tsh_d	=	Tasa de Suicidio de Hombres en Estado Divorciado. (38 por 100.000 hombres casados en el año 2001, España).
Tsm_c	=	Tasa de Suicidio de Mujeres en Estado Casado. (2.0 por 100.000 mujeres casadas en el año 2001, España).
Tsm_s	=	Tasa de Suicidio de Mujeres en Estado Separado.
Tsm_d	=	Tasa de Suicidio de Mujeres en Estado Divorciado. (6.0 por 100.000 mujeres casadas en el año 2001, España).
Vh_{cs}	=	Hombres Víctimas por haber pasado de status casado a separado.
Vh_{cd}	=	Hombres Víctimas por haber pasado de status casado a divorciado.
Vm_{cs}	=	Mujeres Víctimas por haber pasado de status casado a separado.
Vm_{cd}	=	Mujeres Víctimas por haber pasado de status casado a divorciado.

En estos conceptos, no tenemos directamente las tasas en estado separado.

El I.N.E. solo los da en estado divorciado.

Creemos razonable suponer que, en estado separado, no van a ser inferiores las tasas de suicidio a estado divorciado. Los procesos de daño psicológico, en estado separado, no parecen ser inferiores en magnitud que en estado divorciado.

Con esa asumpcion, ya tenemos:

$$\begin{aligned} Tsh_s &= Tsh_d \\ Tsm_s &= Tsm_d \end{aligned}$$

Y por tanto:

$(Vh_{cs} + Vh_{cd})$	=	$(N_s + N_d) * (Tsh_d - Tsh_c)$
$(Vm_{cs} + Vm_{cd})$	=	$(N_s + N_d) * (Tsm_d - Tsm_c)$

(Ecuación 2)

Las tasas de suicidio en estado casado, en principio no deberían haber variado con el tiempo desde la aplicación de leyes de separación divorcio. deben por tanto ser constantes a las dadas por el I.N.E. en 2001.

Las tasas en estado divorciado (Supuestas iguales a en estado separado), tenemos dos opciones para ellas, como se indico en el punto 4.3.2 :

5.2.1. Opción de Tasas de Suicidio Diferencial , constantes con el tiempo.

Suponemos que desde el año 1991, hasta 2002, no varían.

Estamos suponiendo que igual de grave que en el año 2001 (Cuando se midió la T.D.S.), era la situación en 1981, y que no ha empeorado hasta nuestros días.

Es una aproximación muy excesiva para años anteriores (Las leyes de criminalizacion de la paternidad no eran tan graves), y suave para nuestros días.

Aun así, se pueden estimar las cifras generadas :

$$(Tsh_d - Tsh_c) = (38 - 6.5) / 100.000 .$$

$$(Tsm_d - Tsm_c) = (6 - 2) / 100.000 .$$

Luego el numero de víctimas, será , según la ecuación 2:

Tabla 1

Año	=	1991	1992	1993	1994	1995	1996	1997	1998	1999	2000	2001	2002
(Vh_cs + Vh_cd)	=	57	69	83	98	113	129	147	165	184	204	224	245
(Vm_cs + Vm_cd)	=	7	8	10	12	14	16	18	20	23	25	28	31

Por fin, después de muchos números, variables, conceptos, empieza a emerger la autentica magnitud de la tragedia que se esta viviendo.

El concepto de Androcidio, no es gratuito.

La otra opción (Tasa Diferencial de Suicidio linealmente creciente con el tiempo, desde la creación de la ley de separación/divorcio, en 1981, hasta nuestros días) da el siguiente resultado.

5.2.2. Opción de Tasas de Suicidio Diferencial Linealmente Crecientes con el tiempo

Supongamos que la situación de separado/Divorciado, ha ido empeorando con el tiempo (De hecho, las leyes de criminalización de la paternidad así lo han hecho).

Supongamos un crecimiento lineal de la tasa diferencial de suicidio, desde el año de creación de las leyes de separación /divorcio (1981), hasta el año en que se midió (2001), y su continuación lineal de crecimiento (Año 2002).

El resultado es :

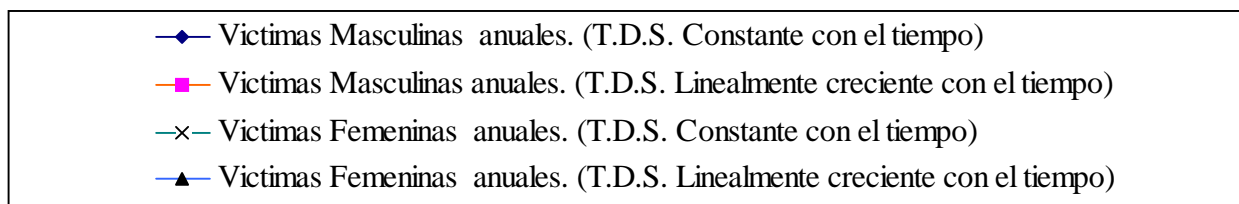
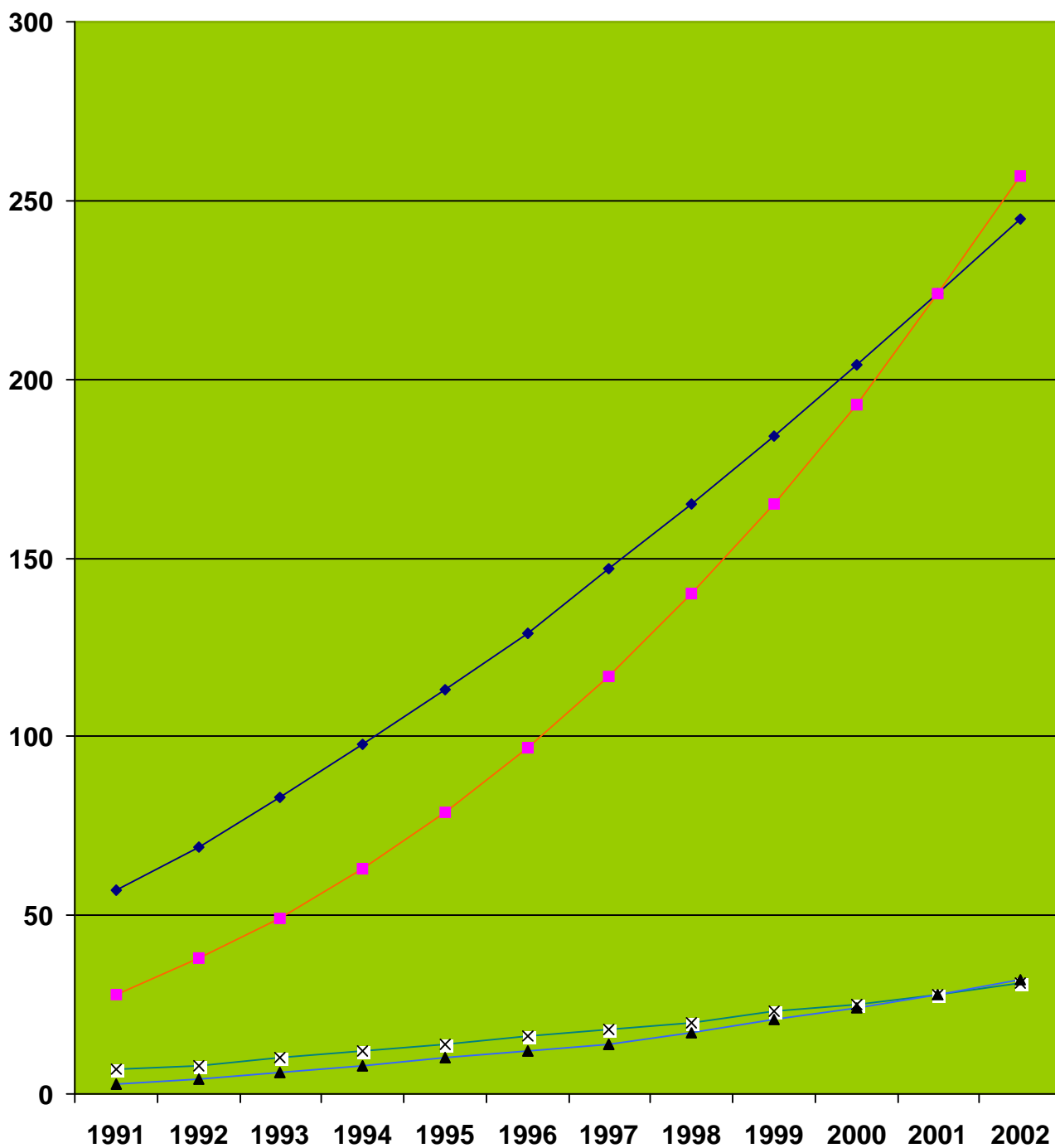
Tabla 2

Año	=	1991	1992	1993	1994	1995	1996	1997	1998	1999	2000	2001	2002
(Vh_cs + Vh_cd)	=	28	38	49	63	79	97	117	140	165	193	224	257
(Vm_cs + Vm_cd)	=	3	4	6	8	10	12	14	17	21	24	28	32

Ambas tablas 1 y 2, Gráficamente, muestran la magnitud de este incalificable hecho social.

La siguiente Gráfica, (Fig. 7) resume ambas tablas, y se puede decir, que presenta los datos finales de todo este absolutamente oculto fenómeno de nuestras sociedades :

FIGURA 7.



6. CONCLUSIONES.

Las tablas 1 y 2, recogidas gráficamente en la fig. 7, representan unos datos sobrecogedores.

El repaso de la metodología con que se ha realizado el proceso, de las aproximaciones que ante la falta de algún dato se han realizado.

De la base del modelo de generación de víctimas por tasas diferenciales.

Son cautelosos y en principio, conservadores.

El análisis contrastado de datos, con otros organismos (I.N.E. versus O.M.S.), de otros Países (3 en total), de distintos años (Décadas, desde 1979, hasta 1999), dan tasas cercanas.

Estamos manejando datos reales, que se repiten no muy lejanamente de país a país (Por ejemplo, las tasas de mujeres entre España, U.S.A. e incluso Australia, 4.0, 4.1, 4.6).

Datos de Inglaterra incluso, muestran valores no muy lejanos (3.3 en Mujeres, por 100.000 Mujeres, World Health Organization, Most recent year available. As of May 2003, Suicide rates).

Otro aspecto importante, es que este modelo, es ajeno a la teoría de Genero, y genera datos no solo de hombres.

32 mujeres al año, en España, están cometiendo suicidio por esta causa.

Pero hay otro aspecto de análisis realmente interesante, que puede emerger de este trabajo.

Sabíamos que, en todo Occidente, las tasas de Suicidio de Hombres eran mayores que las de mujeres.

Se había encontrado, al realizar un somero análisis por países, todos de cultura Occidental (Desde Nueva Zelanda a Grecia, desde Suecia a España), que los países donde la tasa de suicidio de hombres, empeoraba, eran Países con larga tradición de Divorcios.

A la luz de los resultados de este estudio (257 víctimas, en 2002, teniendo en cuenta que en el año 2000, según el Anuario Estadístico del Ministerio del Interior 2000, pág. 244, hubo 3.275 hombres que cometieron suicidio), cabe pensar que es posible que esas tasas mas altas que vemos en países de mayor tradición divorcista, tengan buena parte que deber a este fenómeno.

Hemos calculado las poblaciones de Hombres y Mujeres, en España, y de ahí, con las Tasas diferenciales, las víctimas en España, año 2002 (257 hombres, 32 mujeres).

Pero ¿Que cifras saldrán con las poblaciones y tasas diferenciales de Australia, de Canadá, de Francia, de Alemania, de U.S.A., de Suecia, de Inglaterra?.

El concepto de Androcidio en Occidente, no parece ser ajeno a datos objetivos de la realidad.

ANEXO I. TABLAS Y FUENTES DOCUMENTALES.

TABLA 1. TOTAL DE MATRIMONIOS EN ESPAÑA (1981-1996)

Año	ESPAÑA
1981	202.037
1982	193.319
1983	196.155
1984	197.542
1985	199.658
1986	207.929
1987	215.771
1988	219.027
1989	221.470
1990	220.533
1991	218.121
1992	217.512
1993	201.463
1994	199.731
1995	196.954
1996	194.084
1997	196.499
1998	207.041
1999	208.129
2000	216.451
2001	206.254
2002	209.065

Fuentes: Instituto Nacional de Estadística.
Movimiento Natural de la Población. Datos avance 2002.
Notas de Prensa, 17 de Junio de 2003.

La Separación Matrimonial, Investigación Socio-Jurídica Aplicada.
Dr. Cesar Manzanos Bilbao .
Universidad del País Vasco.

TABLA 2. DISOLUCION DEL MATRIMONIO EN ESPAÑA (1981-1996).

SEPARACIONES

DIVORCIOS.

Año	Mutuo Acuerdo	Contencioso	Mutuo Acuerdo	Contencioso
1981	1.294	5.557	3.650	5.833
1982	5.810	11.626	8.418	13.045
1983	6.951	12.700	7.540	11.766
1984				
1985	9.910	15.136	7.431	10.860
1986				
1987	13.317	17.836		
1988	15.075	18.165	8.629	12.497
1989	15.980	18.692	9.683	12.766
1990	17.124	19.148	9.935	13.128
1991	19.415	20.343	11.892	15.332
1992	19.661	20.257	12.099	14.684
1993	21.535	21.956	12.796	16.058
1994	23.368	24.178	13.814	17.708
1995	25.439	23.935	14.895	18.209
1996	27.227	24.090	14.971	17.600
1997	30.427	24.301	16.520	17.627
1998	32.967	24.386	18.089	18.431
1999	35.685	23.818	19.072	17.828
2000	38.881	24.496	20.492	18.481
2001	43.569	22.041	21.680	15.950
2002				

Fuentes: Instituto Nacional de Estadística.
 Indicadores Sociales. Edición 2003.
 Familia y Relaciones Sociales.
 Separación y Divorcio por tipo de indicador, procedimiento y años.

La Separación Matrimonial, Investigación Socio-Jurídica Aplicada.
 Dr. Cesar Manzanos Bilbao .
 Universidad del País Vasco.

TABLA 3. POBLACION DE DERECHO POR SEXO, EDAD GRUPOS QUINQUENALES Y ESTADO CIVIL

	Total	Casados	Separados	Divorciados
Ambos Sexos	38.872.268	18.456.437	299.564	156.311
Varones	19.036.446	9.205.865	121.703	59.325
Mujeres	19.835.822	9.250.572	177.861	96.986

Fuentes: Instituto Nacional de Estadística.
Población. Resultados Nacionales 1991.
Características Generales.
Población De Derecho Por Sexo, Edad Grupos Quinquenales Y Estado Civil

TABLA 4. SUICIDE AND HOSPITALISED SELF-HARM IN AUSTRALIA

Fuente: Malinda Steenkamp, James Harrison
 November 2000
 Australian Institute of Health and Welfare
 Canberra
 AIHW cat. no. INJCAT 30

Link a la presentación:

[http:// www.nisu.flinders.edu.au/pubs/reports/2001/suicide.php](http://www.nisu.flinders.edu.au/pubs/reports/2001/suicide.php)

Link directo al documento:

http://www.nisu.flinders.edu.au/pubs/reports/2001/suicide_injcat30.pdf

Table 2.1 : Suicide by marital status and sex; Australia 1998

Marital status	Males	Per cent	Crude rates ^(a)	Females	Per cent	Crude rates ^(a)
Never married	1007	47%	39.3	193	36%	9.2
Married	734	34%	17.8	191	36%	4.6
Divorced	237	11%	51.5	83	16%	14.5
Widowed	60	3%	34.0	48	9%	6.4
De facto or tribally married ^(b)	60	3%	-	9	2%	-
Unknown/not stated	52	2%	-	9	2%	-
Total	2,150	100%		533	100%	

Cells shaded in dark grey indicate the most common category, or highest rate. Those shaded in light grey indicate the second most common.

(a) Crude rates per 100,000 population for suicide by marital status were calculated, excluding the seven suicide cases at ages less than 15 years and the 69 cases categorised as 'Defacto' or 'Tribally married'. Population estimates, by marital status, of the estimated resident population of males and females in Australia aged 15 years and older as at 30 June 1998 were obtained from ABS 3310.0, 1999 edition.

(NOTA: Con posterioridad a la publicación original, en formato PDF, el Australian Institute of Health and Welfare, ha publicado una nota de Errata en la tabla 2.1.

Recogemos en esta nueva versión de fecha 29-6-2004 de este documento, los datos ya corregidos .

NOTA DE CAMBIOS.

Nota 1: Respecto a la versión publicada en fecha 29-Junio-2004, se ha introducido un análisis mas en detalle de la definición de tasas de suicidio, según los datos dados por el I.N.E., y la O.M.S. :

Punto 4.3.1, "Problemas de incoherencia en datos de Fuentes (I.N.E. versus O.M.S.).
Opción de datos de caso menos grave .

Parte del hecho de que los datos dados por el I.N.E. y la O.M.S sobre el mismo concepto, son distintos.

Anteriormente se abordo esta aparente incoherencia en la suposición de que ambas fuentes no se estaban refiriendo al mismo concepto, pero análisis posterior ha revelado que si se refieren al mismo concepto, aunque dan distintos (Muy distintos) datos.

Se resaltan no solo las incoherencias de estos datos, sino la presencia, en los datos del I.N.E., de grupos 'no identificados por status', de muy alto valor estadístico.

Ante la indefinición de estos datos, se fijan las bases del análisis, sobre los supuestos '**menos graves**', con lo que la cifra obtenida de suicidios por TDS, sea un valor mínimo seguro frente a las posibles opciones de análisis.

Obtenemos así una estimación de cota inferior para el dato real.

Nota 2: Respecto a la versión publicada en fecha Mayo-2004, se ha cambiado el link al documento citado en el punto 4.2.

El link originalmente aportado :

<http://wizard.ucr.edu/~akposowa/Status.pdf>)

Además de no ser el link al servidor original de la fuente, ha sido dado de baja .

Se h a incluido el hiperlink al servidor oficial de la fuente original, el 'Journal of Epidemiolgy Community Health' :

<http://jech.bmjournals.com/cgi/content/abstract/54/4/254>

En este servidor, esta disponible el trabajo completo en formato PDF.